

PRZEWODNIK

PRZED WIZYTĄ

W TR WARSZAWA

W TEKŚCIE ŁATWYM

DO CZYTANIA I ROZUMIENIA

O TR Warszawa	3
Wizyta w teatrze krok po kroku	4
1. Program i repertuar	4
2. Bilety	5
3. Dojazd	6
4. Wejście	7
5. Korytarz	8
6. Kasa	8
7. Kącik odpoczynku	9
8. Szatnia	9
9. Toalety	10
10. Widownia i scena	11
11. Spektakl	13
12. Wyjście	14
13. Restauracja	14
Warsztaty	15
TR Bez Barrier	16
Ważne informacje	18
Adres	16
Strona internetowa	16
Dojazd	16
Godziny otwarcia kasy	16
Rezerwacja biletów	16
Sklep internetowy	16
Informacje o dostępności	16

O TR WARSZAWA

TR Warszawa to teatr w Warszawie.

Jego nazwę czytaj: te-er-warszawa.

Możesz tu obejrzeć **spektakle**, czyli przedstawienia.

W TR Warszawa odbywają się też warsztaty i lekcje szkolne.

Spektakle TR Warszawa są grane w dwóch miejscach.

Większość spektakli jest grana w budynku przy ulicy Marszałkowskiej 8.

Niektóre spektakle są grane w studiu telewizyjnym o nazwie **ATM Studio**.

Ten przewodnik dotyczy tylko budynku przy ulicy Marszałkowskiej.

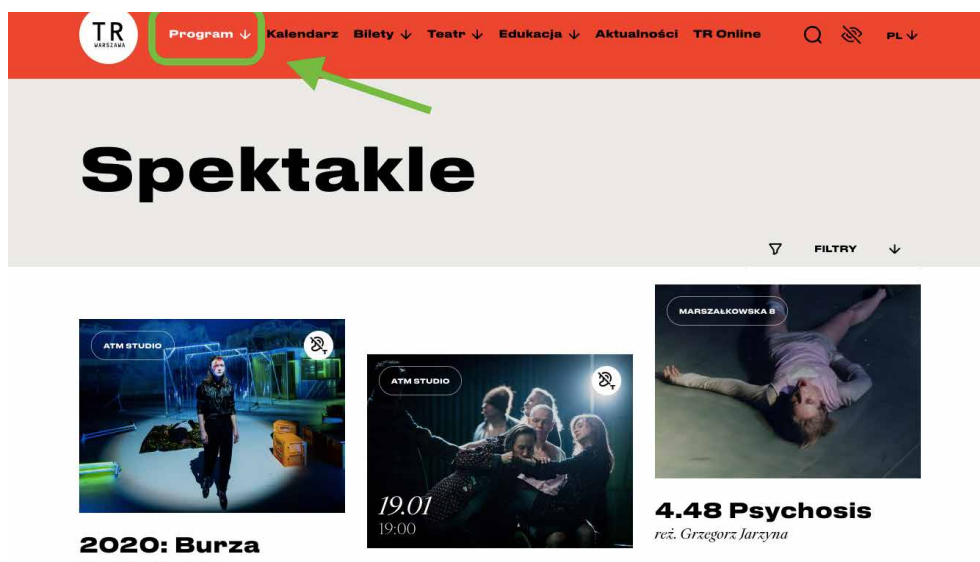


WIZYTA W TEATRZE KROK PO KROKU

1. Program i repertuar

Na stronie trwarszawa.pl sprawdzisz program i kalendarz teatru.

Program to lista spektakli, które są grane w teatrze.



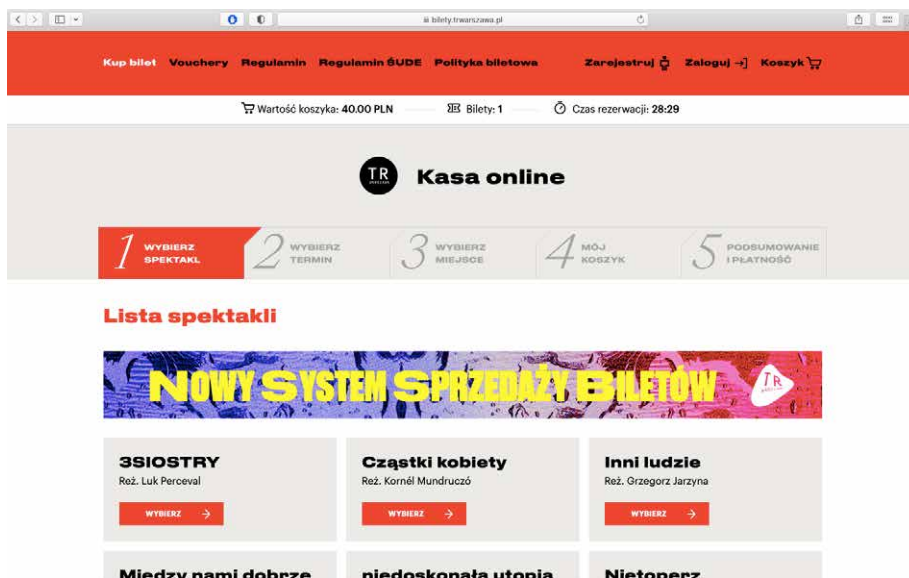
W programie przeczytasz, o czym są spektakle i jacy aktorzy w nich grają.



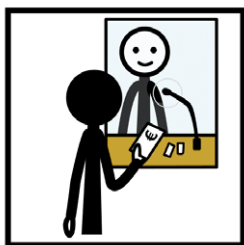
W kalendarzu sprawdzisz, kiedy są grane spektakle.

2. Bilety

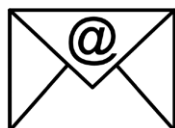
Bilety możesz kupić przez internet lub w kasie teatru. W internecie bilety kupisz na stronie bilety.trwarszawa.pl.



Kasa teatru jest czynna od poniedziałku do piątku w godzinach 10-17 oraz w dniu spektaklu 3 godziny przed jego rozpoczęciem.



Bilety możesz wcześniej zarezerwować. Napisz maila na adres kasa@trwarszawa.pl lub zadzwoń pod numer 505 283 185.



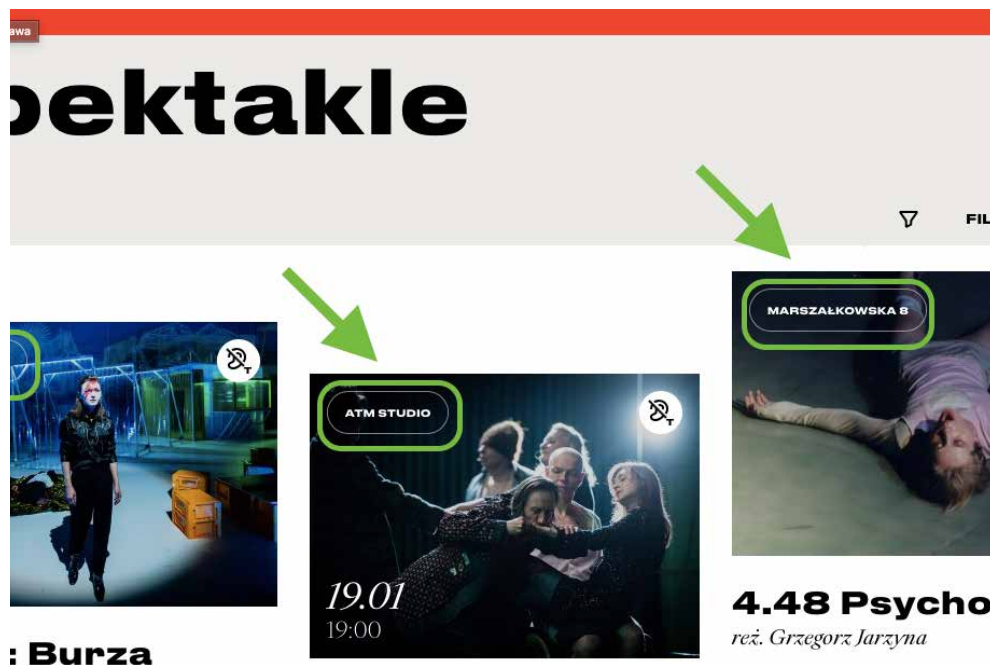
Bilety normalne kosztują od 40 do 150 złotych. Bilety ulgowe kosztują 45 złotych.

Osoby z niepełnosprawnościami i ich asystenci mogą kupić bilety po 20 złotych.

3. Dojazd

Sprawdź w programie, gdzie grany jest spektakl, na który chcesz iść.

Na zdjęciu zielone strzałki pokazują, gdzie znajdziesz tę informację.

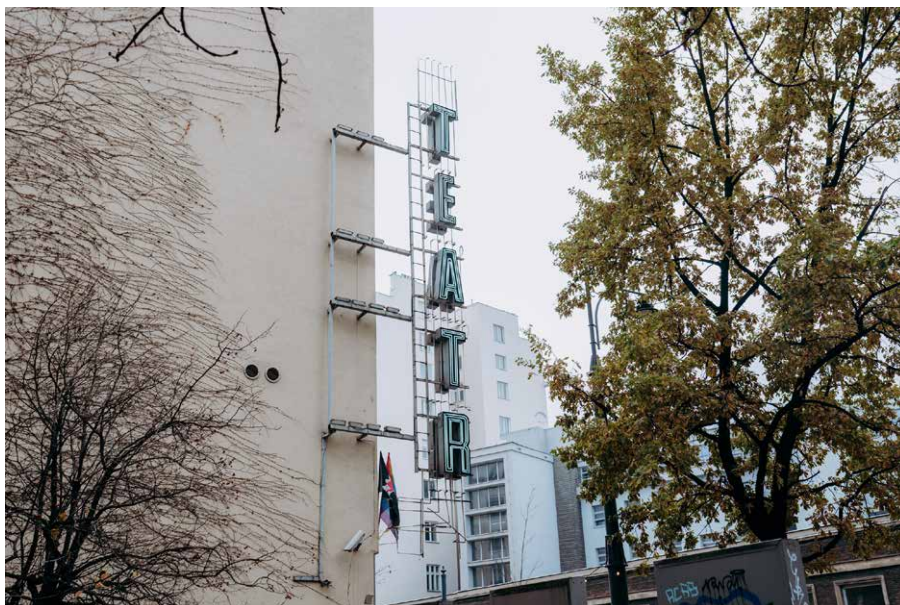


Do budynku przy ulicy Marszałkowskiej dojedziesz tramwajem lub autobusem.

Najbliższy przystanek to **Plac Unii Lubelskiej**.

4. Wejście

TR Warszawa znajduje się w podziemiach kamienicy.
Na budynku jest neon z napisem TEATR.



Do teatru wchodzi się przez szklane drzwi na parterze budynku.

Nad drzwiami jest czarne logo TR Warszawa.

Na drzwiach często jest też naklejony tytuł najnowszego spektaklu.

Obok wejścia do teatru są drzwi do restauracji.



5. Korytarz

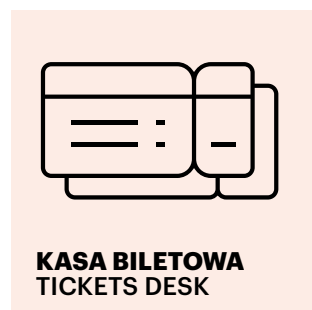
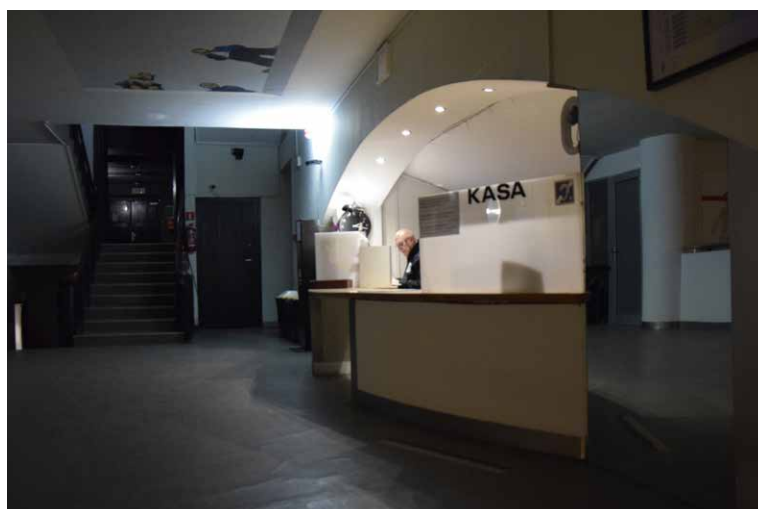
Po przejściu przez drzwi znajdziesz się w korytarzu. Korytarz dzieli się na dwie części.

Trzymaj się prawej strony i idź w górę, żeby dotrzeć do kasy, kąpka wyciszenia i toalety dla osób z niepełnosprawnościami. Żeby dojść do szatni, toalet damskiej i męskiej oraz do sceny, trzymaj się lewej strony i idź w dół.



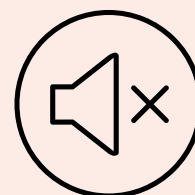
6. Kasa

Kasa znajduje się na końcu korytarza prowadzącego w górę. Jest po prawej stronie za długą, drewnianą ladą. Osoba sprzedająca bilety siedzi po prawej stronie. Obok niej, po lewej stronie siedzi ochroniarz.



7. Kącik odpoczynku

Przed kasą, po lewej stronie od wejścia jest miejsce, gdzie możesz usiąść i odpocząć na kanapach.



STREFA CISZY
RELAX ROOM

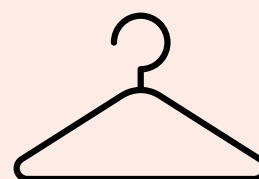
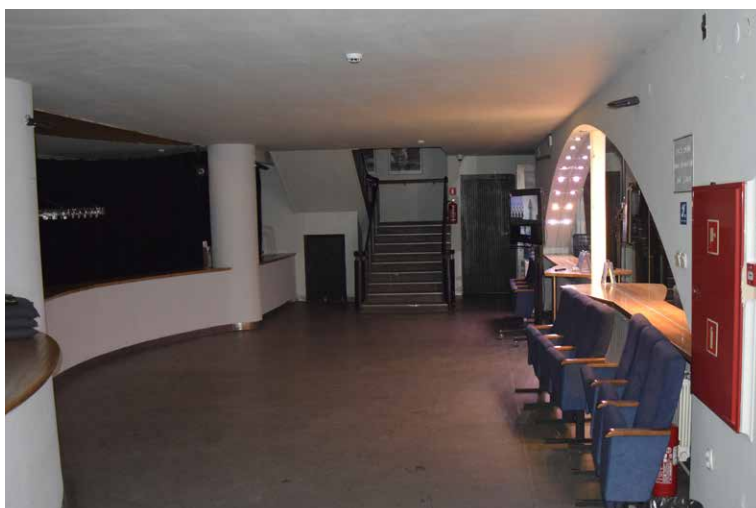
8. Szatnia

Na dole, przed wejściem na widownię jest szatnia.

Zostaw w niej kurtkę.

Jest tu też kilka krzeseł.

W tym miejscu można poczekać przed spektaklem, ale zbiera się tu wówczas wiele osób i jest głośno.



SZATNIA
CLOAKROOM

9. Toalety

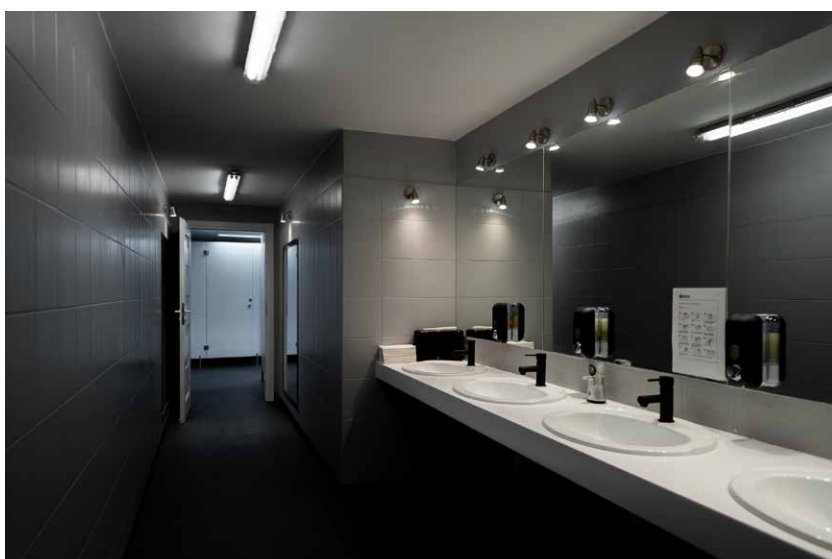
Toalety są na tym samym poziomie, co szatnia, po lewej stronie od wejścia.

Toalety dla kobiet i dla mężczyzn są od siebie oddzielone.

UWAGA:

Z toalety skorzystaj przed spektaklem lub po jego zakończeniu. Wychodzenie w czasie spektaklu przeszkadza aktorom i innym widzom.

W dłuższych spektaklach robi się przerwy, podczas których można wyjść do łazienki.



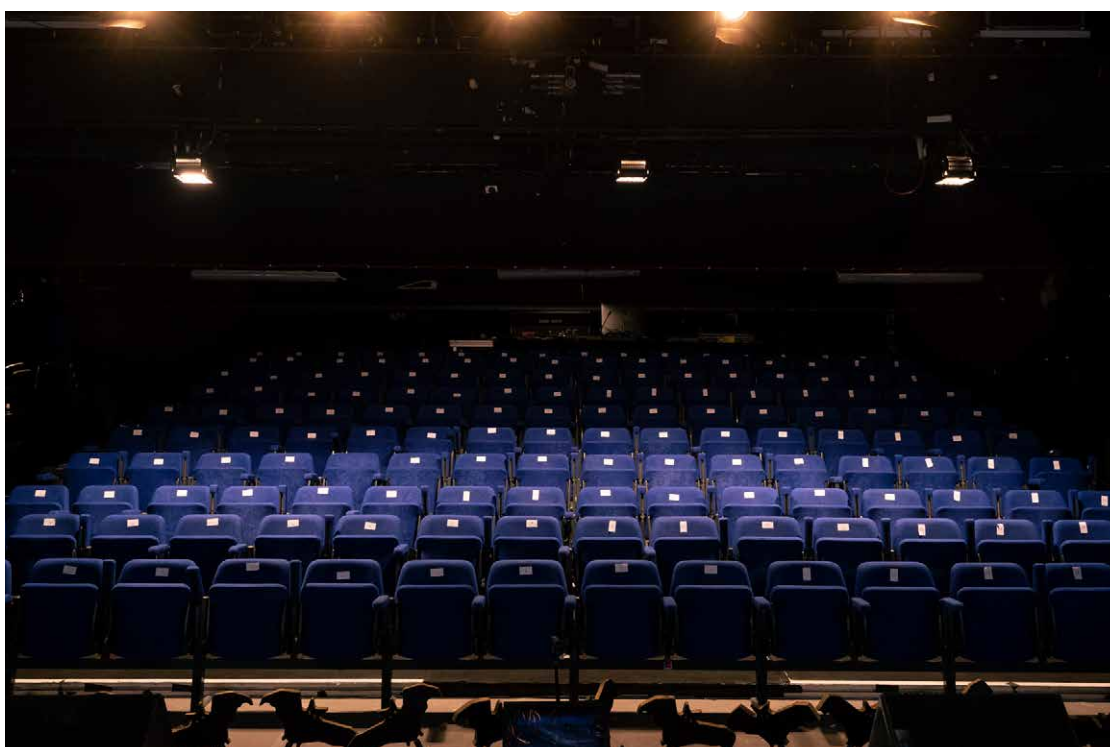
10. Widownia i scena

Sala teatralna jest otwierana chwilę przed rozpoczęciem spektaklu.

Publiczność siedzi na **widowni**.

Mieści się na niej 160 osób.

Widzowie siedzą zwrócenii przodem do **sceny**, na której grają aktorzy.



Miejsca na widowni są numerowane.

Sprawdź na bilecie, w którym rzędzie i na którym miejscu masz usiąść.

Rzędy są oznaczone z boku przy przejściu.

Tabliczki z numerem miejsca są na oparciach foteli.

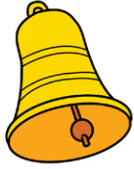
UWAGA

Podczas niektórych spektakli sala teatralna ma nietypowy układ.

Na przykład widzowie siedzą na krzesłach ustawionych na scenie, a aktorzy chodzą po całej sali.

Informacje o układzie sali innym niż zazwyczaj znajdziesz w opisie spektaklu w programie.

W teatrze ważna jest punktualność.
Chwilę przed rozpoczęciem spektaklu
w budynku rozbrzmiewa dźwięk dzwonka.
Dzwonek dzwoni 3 razy.
Po trzecim dzwonku obsługa teatru zamyka drzwi na widownię.



Kiedy spektakl się zacznie, nie zawsze jest możliwe
wpuszczenie spóźnionej osoby.
Jeśli się spóźnisz zapytaj obsługę teatru, czy możesz wejść na
widownię.

Przed rozpoczęciem spektaklu wyłącz telefon.



W trakcie nie jedz i nie pij.



Dźwięki z widowni przeszkadzają grać aktorom.

11. Spektakl

Aktorzy grają na scenie.

Scena wygląda inaczej podczas każdej sztuki teatralnej.

Zmienia się **scenografia**, czyli dekoracje na scenie.

Pusta scena wygląda tak, ja na zdjęciu poniżej.



Spektakle mają różny czas trwania.

Czas trwania spektaklu sprawdzisz w opisie w programie.



Na koniec spektaklu aktorzy wychodzą na scenę,

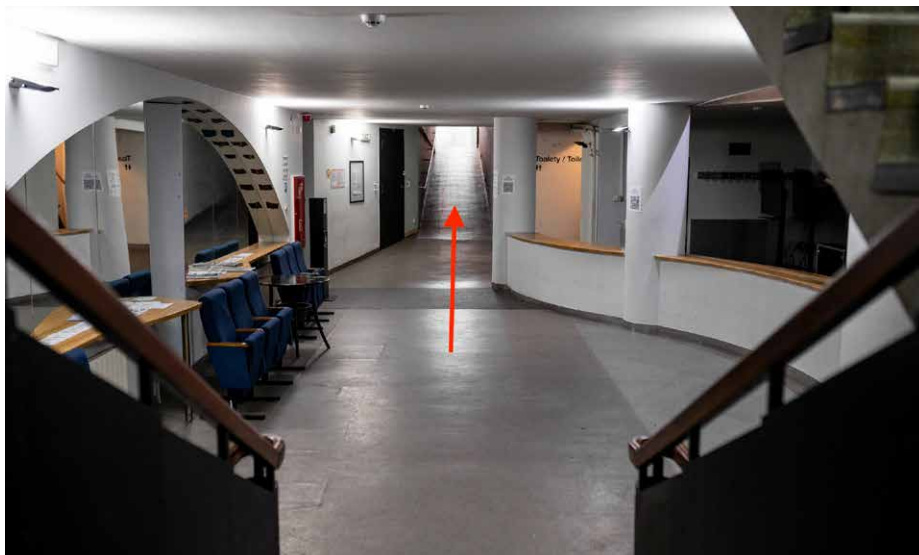
a widzowie nagradzają ich brawami.

Jeśli spektakl bardzo ci się podobał, wstań i klaszcz na stojąco.



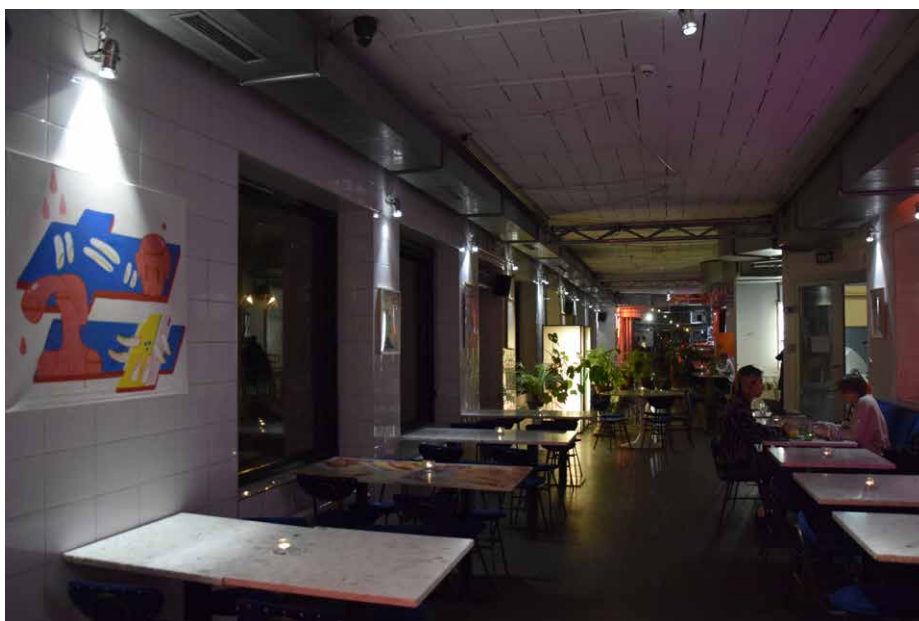
12. Wyjście

Po opuszczeniu widowni odbierz kurtkę z szatni. Wychodzi się tymi samymi drzwiami, którymi wchodzi się do środka.



13. Restauracja

W pobliżu TR Warszawa jest wiele restauracji i kawiarni. Tuż obok teatru jest restauracja The Cool Cat.



WARSZTATY

Warsztaty i lekcje szkolne odbywają się w sali w głębi teatru. Zaprowadzi cię do niej edukatorka, która poprowadzi zajęcia. Sala ta na codzień służy też jako sala prób. Tu aktorzy ćwiczą swoje role.



TR BEZ BARIER

TR Warszawa wprowadza rozwiązania, które pomagają odbierać spektakle osobom z niepełnosprawnościami. Podczas niektórych spektakli można wysłuchać **audiodeskrypcji**, czyli opisu tego, co dzieje się na scenie. Audiodeskrypcji słucha się przez odbiornik ze słuchawkami. Odbiornik wypożyczysz przed spektaklem przy szatni. Spektakle z audiodeskrypcją są oznaczone w programie literami AD.



Osoby słabosłyszące z aparatem słuchowym mogą wybrać spektakl, na którym jest pętla indukcyjna. **Pętla indukcyjna** to urządzenie, które pozwala im lepiej słyszeć dźwięki i słowa ze sceny.

Spektakle z pętlą indukcyjną są zaznaczone w programie znakiem z przekreślonym uchem i literą T.



W TR Warszawa są też **spektakle z napisami wyświetlanymi na ekranach.**

Wyświetlane są słowa, które wypowiadają aktorzy.

Spektakle z napisami są zaznaczone w programie znakiem **CC**.



Osoby Głuche mogą wybrać spektakle z tłumaczeniem na **Polski Język Migowy.**

W programie są one oznaczone symbolem migających rąk.



WAŻNE INFORMACJE

Adres

ul. Marszałkowska 8, Warszawa

Strona internetowa

trwarszawa.pl

Dojazd

Przystanek: Plac Unii Lubelskiej

Autobusy linii: 119, 131, 138, 167, 168, 222, 422, 501, 519

Tramwaje linii: 4, 10, 14, 18, 35

Godziny otwarcia kasy

poniedziałek-piątek: 10-17

3 godziny przed spektaklem

Rezerwacja biletów

kasa@trwarszawa.pl, +48 505 283 185

Kasa on-line

bilety.trwarszawa.pl

Informacje o dostępności

Aleksandra Rogalska, Barbara Janczewska

bezbarier@trwarszawa.pl

Autor piktogramów: Sergio Palao.

Źródło: [ARASAAC \(http://www.arasaac.org\)](http://www.arasaac.org).

Licencja: CC (BY-NC-SA).

Właściciel: rząd Aragonii (Hiszpania).

Tekst przygotowała Marta Przasnek.

Konsultował Mikołaj Krajewski

przy wsparciu Centrum DZWONI w Warszawie.